

电磁炉使用说明书

型号 EKI 3720

Küppersbusch

尊敬的用户

感谢您选择库博仕品牌电磁炉。

为了保证电器的正确安装并确保您能获得该电器的最佳使用性能，请先仔细阅读以下操作指南。

目录

安全使用说明·····	2
电器描述·····	5
电器的使用·····	6
电器的使用和保养·····	7
烹饪建议·····	12
清洁和保养·····	14
出现问题如何解决·····	15
环境保护·····	17

安全使用说明

使用前注意事项

- 打开所有包装材料。
- 库博仕专业的安装维修团队将为您正确安装和连接电器，请避免由于委托非本公司员工进行安装、连接服务而产生任何设备损坏或引致日后重修产生额外费用。
- 电器需安装在规格相应并经过检验的橱柜台面上。
- 该电器仅适合于家庭使用，请勿用于其他商业、工业用途。
- 请将标签和其他陶瓷玻璃表面的覆盖物揭除。
- 请勿更改或组装电器。
- 请勿在电磁炉表面放置物品或进行其他作业。
- 电器必须按照地方标准正确连接。
- 请勿使用电线延长线连接电器。
- 该电器禁止安装在洗碗机或衣物烘干机上方，因产生的蒸汽会损坏电器。

电器使用说明

- 使用后请立即关闭加热区电源。
- 因油脂等油类在加热过程中极易燃烧，请务必留意。
- 电器使用过程中和使用结束后请注意谨防烫伤。
- 请避免其他可移动电器的电缆触碰电磁炉表面或平底锅。
- 电器使用过程中请勿将含磁性物体（信用卡、软盘、计算器）靠近电器。
- 金属物件如刀、叉、调羹或锅盖等因极易吸热，请远离电器摆放。
- 总体来说，除锅具之外，请勿将任何金属物品放置在电磁炉面板之上，以防止扰乱加热程序或因余热导致的物品融化甚至烧坏。

- 禁止用布料或任何保护材料覆盖电器表面，因该类物品在加热后极易发热甚至燃烧。
- 除非有专人从旁指导并负责使用者的安全，否则该机器不适合身体、心智及感官不健全者（包括儿童），或首次接触该电器的使用者进行操作。
- 儿童应被监督不去玩弄电器。

防止电器损坏的预防措施

- 请勿用生铁锅底部或损坏的平底锅（非搪瓷铸铁壶）接触电磁炉表面。
- 砂子或其他有研磨性的材料可能会损毁电磁炉表面。
- 避免将物件甚或小物件掉落到电磁炉表面。
- 请勿用平底锅敲击陶瓷玻璃面板及边缘。
- 请确保电器的通风设备按照厂商指示正确连接。
- 请勿将平底锅空置于电磁炉表面。
- 请勿将糖、合成材料或铝片接触加热区，因其极易引起断裂或陶瓷玻璃冷却时某些性状发生改变。打开电源时请立即将此类物品移除加热区（注意谨防烫伤）。
- 请勿将任何加热的容器放置在控制面板上。
- 若电磁炉下方安放抽屉，请确保抽屉内摆放的物品与电器的下部保持一定距离（不少于2厘米）以保证正常通风。
- 电磁炉下方抽屉内请勿摆放易燃物品（如喷雾）。如是刀叉盘抽屉，请确保餐具是有抗热效果的。

电器发生故障时的注意事项

- 若电器发生故障，请立即关闭电器并切断电源。
- 若电磁炉表面的陶瓷玻璃碎裂或有裂缝，请立即切断电源并联系售后维修服务人员。
- 电器只能由专业服务人员进行维修，请勿私自拆开电器。
- **警告：**如电磁炉表面发生碎裂，请立即关闭电器以避免触电。

其他注意事项

- 请确保锅具在使用过程中始终处于加热区的正中间，锅具的底部应尽量盖住加热区。
- 佩戴心脏起搏器的用户需谨防受到电磁场的干扰。建议您向零售商或医生询问相关信息。
- 请勿将铝制或合成材料容器放置在电磁炉上，因烹饪区的余热将容易导致其融化。



使用质量不合格锅具或接入电磁转接盘的非磁性锅具是违反保修条例的行为。
这种情况下造成的电磁炉损坏和 / 或环境破坏，厂家将不承担任何责任。



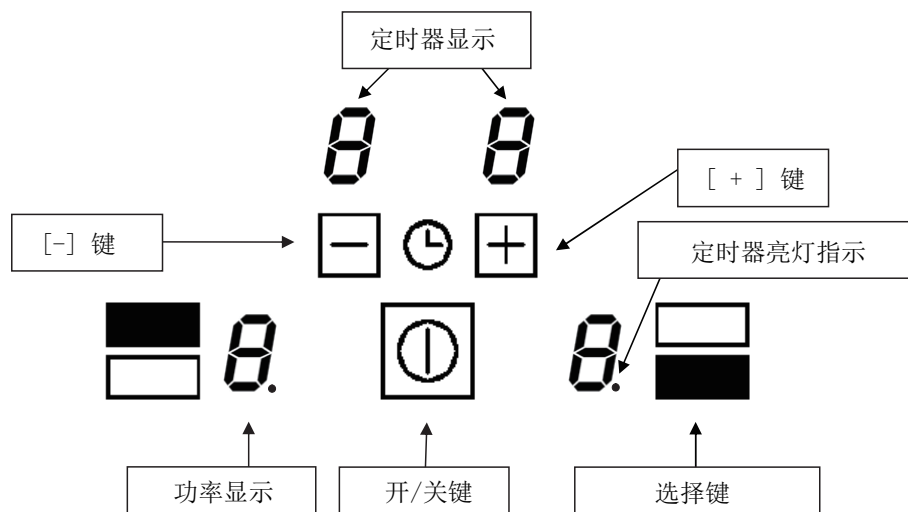
电器描述

技术参数

型号	总功率	加热区位置	常规功率 *	最大增强功率 *	最小感应直径
EKI3720.1ED	3700 W	Front Ø160 毫米	1400 W	-	90 毫米
		Rear Ø200 毫米	2300 W	3000W	100 毫米

* 平均测试功率值。根据平底锅形状、尺寸和特性的不同，最大操作功率可能会超过以上测试数值。

控制面板



电器的使用

显示器

显示	指示	描述
0	0	加热区已开启
1...9	功率等级	选择所需烹饪功率需求
U	未检测到锅具	没有锅具或锅具不符合标准
E	错误提示	电子故障
H	余热指示	加热区温度较高
P	增强功率	增强功率功能已激活
L	锁定	控制面板锁定

通风设备

电器配备全自动冷却系统，当电器运行发热达到一定温度冷却风扇将慢速开启，当电器强力运行时，通风设备也相应高速运转。冷却风扇在电路逐渐降温之后会自动减速直至停止。

电器的使用和保养

首次使用

请先用湿布擦拭炉面，等待表面彻底干透。请勿使用清洁剂，易导致玻璃陶瓷表面有蓝色印记。

电磁感应原理

每个加热区下方都有一个感应线圈。工作时，感应线圈的交变磁场将在作用于烹饪区的磁性锅具底部产生涡流，结果使锅底加热。

锅具需具备以下条件：

- 建议使用的磁性锅具（请用磁铁测试）：生铁、铸钢锅具，搪瓷不锈钢锅具，底部带磁性的不锈钢锅具……
- 不适用的锅具材质：铜制、纯不锈钢、铝制、玻璃、木质、陶瓷、石器……

感应加热区会自动与锅具的底部尺寸进行匹配，直径过小的锅具可能不适用。不同感应区的直径不同，相应的烹饪范围也不同。

如果锅具不适用于电磁炉，显示器将显示符号 [U]。

感应触控

电磁炉配有电子触控按键。用手指轻触按键 1 秒即可开启相应功能，随即控制灯亮起，显示器上显示字母或数字，同时听到一声“哔”的提示音。

正常使用时，一次只能按一个按键。

开启

- 开启 / 关闭电磁炉：

动作	控制面板	显示
开启	按键 [⊕]	[0]
关闭	按键 [⊖]	不显示或显示 [H]

- 开启 / 关闭烹饪区：

动作	控制面板	显示
区域选择	按所需烹饪区的选择按键	[0]
增强功率	按 [+] 键	[1] 到 [9]
降低功率	按 [-] 键	[9] 到 [1]
暂停	按 [-] 键	[0] 或 [H]

如果 20 秒内没做任何设置，电子设备自动回复到等待状态。

平底锅尺寸探测系统

平底锅尺寸探测系统可确保电磁炉使用的绝对安全。当电磁炉不运行时，可能是发生以下情况：

- 烹饪区上没有放置平底锅或者使用了不适合尺寸的平底锅。这种情况下电磁炉功率不能调节，且显示器上显示 [U]。当烹饪区上放置合适的平底锅时，该符号便会消失。
- 若烹饪区上的平底锅被移除，电磁炉将停止运行，显示器显示 [U]。当烹饪区上放置合适的平底锅时，该符号会消失，电磁炉仍以之前设定的功率工作。

使用结束后，请将电器所有功能正常关闭：请确保平底锅探测系统 [U] 处于关闭状态。

余热显示

烹饪区或电磁炉关闭时，烹饪区仍有余热，此时 [H] 符号会亮起。

当烹饪区可以被正常触碰而不发生烫伤情况时，[H] 符号将消失。

当 [H] 符号保持亮起状态时，请勿接触或放置任何热敏感的物品在电磁炉表面，以防烫伤或起火。

功率增强设置功能

功率增强设置功能 [P] 可为选定的烹饪区提供额外的功率设置。

该功能激活后，烹饪区将在 5 分钟内达到最大功率。

可根据所需烹饪要求选择使用该功能，如需快速加热一大锅水。

- 开启 / 关闭功率增强设置功能

动作	控制面板	显示
区域选择	按所需烹饪区的选择按键	[0]
增强功率	按 [+] 键	[1] 到 [9]
开启功率增强设置	按 [+] 键	5 分钟内显示 [P]
关闭功率增强设置	按 [-] 键	[9]

定时器

定时器可与两个烹饪区同时启用，并为不同烹饪区设置不同时间（从 0 到 99 分钟）。

- 设置和修改烹饪时间：

动作	控制面板	显示
区域选择	按所需烹饪区的选择按键	[0]
增强功率	按 [+] 键	[1] 到 [9]
选择“定时器”	同时按 [-] 和 [+]	[00]
减少时间	按 [-] 键	[00] 变为 30,29...
增加时间	按 [+] 键	时间增加

几秒钟之后，定时器亮灯指示停止闪烁。

定时器时间设定确认，烹饪开始直至时间结束 [00]。

- 关闭烹饪时间设置：

动作	控制面板	显示
区域选择	按所需烹饪区的选择按键	[0]
选择“定时器”	同时按 [-] 和 [+]	剩余时间
关闭“定时器”	按 [-] 键	先显示 [00] 然后停止

如设定了几个定时器，则程序会重复运行。

- 煮蛋计时器功能：

动作	控制面板	显示
开启电磁炉	按 [⊞]	[0] 或 [H]
选择“定时器”	同时按 [-] 和 [+]	[00]
减少时间	按 [-] 键	[00] 变为 30,29….
增加时间	按 [+] 键	时间增加

几秒钟之后，定时器亮灯指示停止闪烁。

烹饪结束时显示器显示 [00]，提示音响起。

按任意按键可停止定时器亮灯指示闪烁。

- 烹饪结束后程序自动停止

电器在设定的烹饪时间结束之后，定时器显示器显示 [00]，提示音响起。

按任意按键可停止定时器亮灯指示闪烁。

控制面板锁

为避免误操作，特别在清洁过程中，控制面板可被锁定（除开关 [⊞] 键外）。

- 锁定

动作

开启
电磁炉锁定
再按一次上烹饪区的选择按键

- 解锁

动作

开启
电磁炉解锁
再次按 [-] 键

控制面板

按 [⊕] 键
同时按 [-] 键和上烹饪区的选择键
两次 [L]

控制面板

按 [⊕] 键
同时按 [-] 按键和上烹饪区的选择键
显示器不亮灯

显示

[0] 或 [H]
[0] 或 [H]

显示

[L]
两次 [L]

操作时限

每个烹饪区均有操作时限：运行中的程序若在一段时间内无设置更改，该烹饪区将自动关闭。时间变化如下表所示。

功率等级	操作时间（小时）
1	8
2	6
3	5
4	5
5	4
6	1.5
7	1.5
8	1.5
9	1.5

烹饪建议

锅具的质量

适合的材料：钢、搪瓷钢、生铁、带磁性底部的不锈钢和带磁性底部的铝

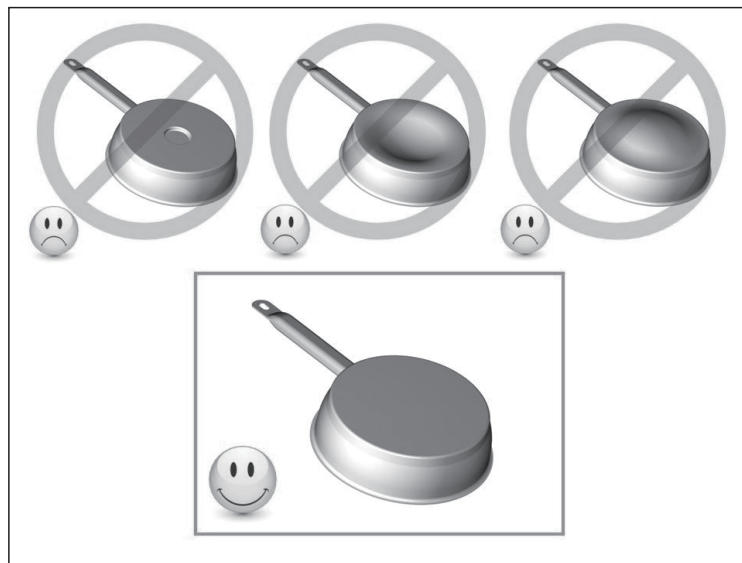
不适合的材料：不带磁性底部的铝和不锈钢、铜、黄铜、玻璃、陶瓷、瓷器

锅具制造商一般会在产品上标明是否适用于电磁炉。

检验锅具是否适用：

- 在平底锅中加入少量水放在烹饪区上，功率等级设置为 [9]。几秒钟之内水必定烧开。
- 磁铁能吸附在平底锅底部。

某些材质的平底锅在烹饪区上加热时会发出噪音，这种噪音并不代表电磁炉出现故障，也不会影响烹饪操作。



平底锅尺寸探测系统

烹饪区在一定限度内可自动匹配平底锅的直径，但平底锅的直径必须在相应烹饪区工作的直径范围内。为取得电磁炉的最佳使用效果，请将平底锅放在烹饪区的中心位置。

烹饪功率设置举例说明

(以下数值仅供参考)

1 到 2	融化 重新加热	调味酱、黄油、巧克力、明胶 已煮熟的食物
2 到 3	慢煮 解冻	米饭、布丁、糖浆 菜干、鱼、冷冻食品
3 到 4	蒸	蔬菜、鱼、肉
4 到 5	水煮	蒸土豆、汤、意面 新鲜蔬菜
6 到 7	中度烹饪 蒸炖	肉、蛋、香肠 蒸牛肉、肉卷、牛肚
7 到 8	烹饪	土豆、炸饼、煎饼
9	煎炸、焙烤、烧水	牛排、蛋饼、炸食、烧水
P	煎炸、焙烤 烧水	扇贝、牛排 烧大量开水

清洁和保养

清洁前请先关闭电源。

电磁炉表面温度过高时请勿进行清洁，以防烫伤。

- 请用布蘸取稀释后的清洁剂将表面轻微污渍擦去，然后再用潮湿布擦净并将表面彻底抹干。
- 请勿使用高腐蚀性、粗制的清洁剂或清洗用具，可能会把电器表面划伤。
- 请勿使用带蒸汽驱动或压力的清洁工具。
- 请勿使用容易划伤电磁炉表面的用具。
- 使用电磁炉时，请确保锅具底部干燥洁净，炉面及锅底不能有污渍。底部粗制的炖锅在电磁炉表面易造成划痕。
- 溢出的糖、果酱、果冻等需立即清除，可防止炉具表面受损。

出现问题如何解决

出现 [E4] 符号时:

I) 炉盘需重新配置。请按以下步骤进行:

重点注意事项: 开始前:

- 将电磁炉表面清空, 移除锅具
- 取一只带磁性底部的平底锅, 直径不小于 16 厘米
- 通过切断保险丝或关闭电源来关闭电器
- 2 分钟之后再将电磁炉重新连接上电源
- 再将炉盘连接到电网
- 请勿使用 [0/I] 按键

II) 第一步: 取消全部已有设置

1) 按 [-] 按键并保持

2) 另一只手快速 (2 秒内) 接连在每个 [O] 键上按两次。

这两次按键的顺序为: (a -> a -> b -> b)。显示器显示 [-]。

设置出现错误时, 提示音响起两声“哔哔”。

如出错, 请按步骤 1) 重新开始设置。

3) 将手指从控制面板上移开, 同时按 [+] 和 [-] 键, 几秒钟之后 [E] 符号闪烁。

4) 等到 [E] 符号停止闪烁。

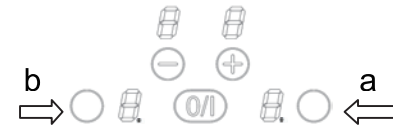
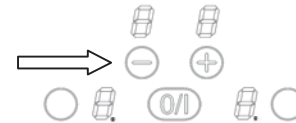
5) 几秒钟之后, [E] 符号自动转变为 [C] 符号。已有设置全部被取消。

III) 第二步: 新的设置

1) 取一只带磁性底部的平底锅, 直径不小于 16 厘米

2) 选择一个烹饪区, 同时按下相应的 [O] 键

3) 将平底锅放在需要配置的区域



- 4) 等待直到显示器的 [C] 变成 [-]，此时所选的区域已经配置完成
- 5) 每个烹饪区都依照以上同样步骤进行配置
- 6) 当显示器关闭时所有烹饪区都配置完成。

整个过程请使用同一件锅具。

请勿在设置过程中将多件锅具放置在烹饪区上。

- 如果显示器始终显示 [E 4]，请致电客户服务中心。

电磁炉或烹饪区无法开启：

- 电磁炉未正确连接电源
- 保险丝切断。
- 面板锁 被激活。
- 感应按键被油脂或水覆盖。
- 按键上有覆盖物。

控制面板显示 [U]：

- 烹饪区上没有锅具。
- 锅具不适用于电磁炉。
- 锅具底部直径太小。

控制面板显示 [E]：

- 先断开电磁炉电源，再重新插上。
- 请致电售后服务中心。

一个或所有烹饪区关闭：

- 安全系统启动。

- 长时间未关闭烹饪区。
- 一个或多个感应按键被覆盖。
- 锅具空置且锅底过热。
- 电磁炉有自动功率降低功能和过热自动保护功能。

电磁炉电源关闭后通风设备仍然运作：

- 这并非电磁炉故障，而是风扇在对电子设备进行保护处理。
- 设备冷却后风扇将自动停止运转。

显示器显示 [L] 符号：

- 请参考控制面板锁章节的内容。

环境保护

- 包装材料符合生态标准且可以回收利用。
- 电器由可回收利用材料加部分对环境有一定危害的材料制成，但这些有害材料能确保电器的良好运转和安全性。

- 请勿将电器与生活垃圾一起丢弃。
- 为了解更多家电回收信息请与当地社区废弃物回收中心取得联系。

